

元気と笑顔をとどけます!

いはら

広報

2016
October
平成28年

10
Vol.808



豊作だ〜
かかしさんありがとう〜

IBARA

田園に設けられた「かかしまつり」の会場で、豊作を喜ぶ県主幼稚園児たち



この地で生涯
ブドウ作りを続けたい

ひと

クローズアップ



行楽の秋。素敵な秋を見付けに、
お出掛けしてみませんか。

井原市
マスコットキャラクター
でんちゅうくん

目次

クローズアップひと P2

市議会9月定例会から P4

平成27年度決算報告 P6

すくすく
子育てページ P10

まちのわだい
Photo News P12

市民のひろば P14

情報のひろば P16

拡大版
今月のおすすめ本 P24

携帯電話などQRコードの読みとり機能
のあるカメラで撮影してください。



◀井原市ホームページ
QRコード



◀広報いばら
(PDF版)QRコード



◀市内の防災・防犯
などの情報を知らせる
井原市メール配信
サービス登録QRコード

※[ibara@xpressmail.jp]に空メールを
送信すると、設定をするためのメール
が返信されてきます。

8月に東京で開催された
全国高等学校定時制通信制
体育大会第51回陸上競技大
会に、市立高校から2人の選
手が出場し、男子4×100
mリレーで岡山県勢として
初優勝、他の種目でも入賞す
るなど、大活躍を見せました。
男子4×100mリレー
に、第1走者として出場した

全国大会で大活躍！
井原市立高等学校
陸上競技部

まちかど情報 Pick up



全国大会での体験を語る
原田さん(左)と寺岡さん(右)

原田優樹さん(2年)は「運動
が好きで、小さい頃から走る
のは得意でしたが、日本一に
なるなんて今でも信じられ
ないです。第2走者は他校の
選手なので、合同練習では
バトンパスに重点を置いて
練習をしました。練習中はお
互いに声を掛け合い、チーム
内の雰囲気にも気を配り

笑顔の リレー



あなたの

みなもと

笑顔の源

をお伺いします



ながかわ てつまさ
長川 哲政さん(68歳)

【井原町】

サンサン交流館で
囲碁をしているとき

いばらサンサン交流館の囲碁教室で、仲間と一緒に囲碁を楽しんでいます。2年前に京都から帰郷してきた頃は、人との交流も少なく、少し寂しさを感じていたのですが、偶然に同級生と再会できたときはうれしかったですね。囲碁を通じて新しい知り合いも増え、楽しみも、人とのつながりも広がりました。囲碁の腕はまだですが、仲間の助言やアドバイスのおかげで、少しずつ上達しているかなと感じています。これからも仲間との交流を大切にしながら、囲碁の楽しみを味わっていききたいと思います。

青野で新規就農 ブドウ栽培に意欲を燃やす

こはた ともや
木幡 知哉 さん(32歳)

=青野町=

不安から喜びへ

大阪から夫婦で移住し、ブドウ栽培に取り組む木幡さん。「2年間の研修期間を経て、自分たちの育てたブドウを、9月に初めて出荷することができました。今は正直ほっとしています。講習会や農家の方から教わった技術や知識を大切にして、初出荷に向けて一生懸命取り組みました。うまく作れるか最初は不安でしたが、棚にぶら下がった房の色が付いて粒が大きくなってくると見たときは、うれしかったですね。自分たちのブドウを「おいしい」と言ってもらえたときには、生産者としての喜びを感じます」と笑顔で語ります。

将来を見据えて

「80歳まで栽培を」と意欲を燃やす木幡さん。「青野は静かでも暮らしやすいところだなと感じています。慣れない場所での生活に、最初は戸惑いもありましたが、周囲の方々が気遣ってくれたおかげで、溶け込むことができ、感謝しています。今は生産者としてスタートラインに立ったばかりなので、期待と不安が半分ずつですが、まずは経営を軌道に乗せることが一番の目標です。今後は高品質なブドウを生産するために、さらに努力を重ねていきたいです。そして、将来は子どもと一緒にブドウ作りに取り組みたいです」



▲原田さん

寺岡さん▼

ました。本番で初戦となる予選は緊張しましたが、決勝ではリラックスでき、練習の成果を出せてうれしかったです。来年は個人の1000mにも出場して、上位を狙いたいです」と意欲を語ります。

女子4×100mリレーの第2走者として7位入賞、1000mで8位入賞、2000mで準決勝進出を果たした

寺岡葵さん(2年)は「元々陸上は大好きです。高校では学業とアルバイトを両立するため、陸上をあきらめていたのですが、先生の勧めで再開しました。最初はうまくこなせるか不安でしたが、続けることができたのは家族の支えのおかげだと思います。全国大会で入賞できたことは、走る喜びと次への意欲を私に与えてくれました。今回の経験を生かし、来年は専門種目の1000mで、金メダルを取りたいです」と笑顔で語ります。

限られた競技環境の中で、工夫しながら挑戦を続ける市立高校陸上部。今後のさらなる活躍が期待されます。

補正予算・決算などを審議

9月5日から27日までの23日間、市議会9月定例会が開かれました。一般会計補正予算や人権擁護委員候補者の推薦などの人事案件、平成27年度の各会計決算などの案件が審議され、可決・同意・認定されました。

可決・同意・認定された 主な議案

◎平成28年度一般会計補正
予算

補正額は2億6,710万円で、一般会計予算総額は、202億1,840万円となりました。

なお、歳出予算の主な内容は、次のとおりです。

総務費・衛生費・商工費

・三菱自動車関係事業者支援に係る公用車更新費
424万余円

総務費

・地区集会所等整備事業費補助金 236万余円
・個人番号カード交付事業負担金 1,004万円

民生費

・介護施設等整備事業費補助金 3,758万余円

衛生費

・飲料水供給事業補助金 628万余円

農林水産業費

・農業用施設新設改良事業 2,100万円

土木費

・道路維持費 1,635万円
・井原中学校建設事業 6,720万余円

教育費

・災害復旧費 1,200万円

・農林水産施設災害復旧費 8,739万余円

・土木施設災害復旧費

・災害復旧費

◎美星保育園の指定管理者の指定について

社会福祉法人セイビ福祉会(高屋町)を指定することに決まりました。

◎人権擁護委員候補者の推薦について

12月31日をもって任期満了となる同委員候補者に、引き続き服部精村氏(芳井町)、西谷明氏(芳井町)、新たに三宅泰子氏(芳井町)を推薦することに同意されました。

◎教育委員会委員の任命につき同意を求めることについて

9月30日をもって任期満了となる同委員に、引き続き藤井秀彦氏(美星町)、奥田隆夫氏(高屋町)を任命することに同意されました。

◎監査委員の選任につき同意を求めることについて

監査委員に、新たに長野隆氏(井原町)を選任することに同意されました。

◎固定資産評価審査委員会委員の選任につき同意を求めることについて

10月11日をもって任期満了となる同委員に、引き続き中村滋男氏(高屋町)を選任することに同意されました。

◎井原市情報公開不服審査会委員の委嘱につき同意を求めることについて

10月12日をもって任期満了となる同委員に、引き続き阿部浩二氏(岡山市)、落合孝子氏(西江原町)、山成博孝氏(井原町)、新たに立間知之氏(下出部町)、三宅隆氏(下出部町)を委嘱することに同意されました。

◎平成27年度井原市一般会計歳入歳出決算について

歳入の総額は、201億7,869万円、歳出の総額は194億8,810万円で、差引額は6億9,059万円となりました。
※決算の詳細は、特別会計の7会計および企業会計の3会計を含め、本誌6から9ページへ掲載しています。

活躍に期待!! 地域おこし協力隊員



小泉 早都紀さん(41歳)

地域おこし協力隊員とは、都市部から地方に移住してまちづくりを進め、地域力の維持強化を図るため、市が委嘱した隊員のことを言います。

小泉さんは京都府出身で、大江まちづくり協議会からの派遣要望を受けての赴任となりました。「雑誌の編集などに携わってきた経験を生かして、地域の方と共に大江町のお宝や魅力を再発見し、まちのファンを増やしていきたいです」と抱負を述べられました。任期は10月1日からの1年間で、最長3年まで延長できます。

☎地域創生課(☎8800)

協働のまちづくり講演会

相手の顔を見て、自分の思いを言葉として
伝えることの大切さを語ります。

- と き** 10月29日(土)
13時30分～15時(13時開場)
- ところ** アクティブライフ井原 よしかわメルヘンホール
- 講師** 元TBSキャスター みよこ吉川 美代子 氏
- 演題** 「人を育てる言葉の力」
- 入場料** 無料



【吉川美代子氏プロフィール】

昭和29年5月生まれ。神奈川県横浜市出身。早稲田大学教育学部卒業。
昭和52年4月TBS入社。以後37年間、アナウンサー、キャスターとして活躍。
その間、TBSアナウンススクール校長を12年間務めた。平成26年5月定年退職。
現在は情報番組のコメンテーターとして活躍している。

〒1階、協働推進課(☎②9508)

おかやまマラソン開催に伴う渋滞予想

11月13日(日) 岡山市内へのお出掛けは マイカーを避けて

【交通規制時間】 7時45分頃～15時15分頃

大会当日は大規模な交通規制により、交通渋滞が予想されます。

岡山市内へのお出掛けの際には、交通規制時間をご確認の上、マイカーの使用を控え、公共交通機関のご利用をお願いします。



【大会公式ホームページ】

<http://www.okayama-marathon.pref.okayama.jp/>

〒おかやまマラソン実行委員会事務局

(☎086-226-7905)

市有財産を売却します

井原中学校の校舎建て替えに伴い、不要となる備品の一部を売却します。

と き 11月3日(木・祝) 13時～
※参加希望者は12時50分までにお集まりください。引き取り、支払いは当日お願いします。

ところ 井原中学校本館

売却品	生徒用いす	30脚程度
	事務机・いす	2組
	更衣ロッカー	1台



生徒用いす



事務机・いす



更衣ロッカー

〒4階、教育総務課(☎②9531)

地域創生課(☎②8850)
(☎0465-331521)
岡小田原市観光課内北条
五代観光推進協議会事務局

内容
同協議会加盟市町を巡り、専用の台紙に5カ所分のスタンプを集めると、特製缶バッジがもらえます。さらに、必要事項を記入して応募すると、抽選で加盟市町の名産品が当たります。詳細は、ホームページをご覧ください。



この機会に、北条氏の魅力を再発見してみませんか。
ラリーを開催しています。
ゆかりの地を巡るスタンプ
活動と功績をPRし、観光
では、戦国武将・北条氏の
県小田原市ほか10市町
光推進協議会
北条五代観



決算報告

一般会計決算の状況

平成27年度は、井原市第6次総合計画後期基本計画に掲げる各種施策を着実に推進するため、限られた財源のより重点的、効率的な配分を行い「健康寿命日本一を目指して誰もが健康で笑顔あふれる住みよいまちづくり」の実現に向けた諸施策を積極的に展開しました。

中でも、定住促進や地域産業の活性化、人口減少対策などに重点を置き「いばらが元気であり続ける施策」を推進したほか、経済・雇用対策、健康・福祉施策や生活基盤整備など、市民生活に直結した各種施策を着実に推進しました。



その結果、前年度繰越額2億5,075万円を含め、27年度一般会計最終予算額207億6,605万円に対し、決算額は歳入総額201億7,869万円、歳出総額194億8,810万円で歳入歳出差引額は6億9,059万円となり、健全な収支のもと、所期の成果を上げることができました。

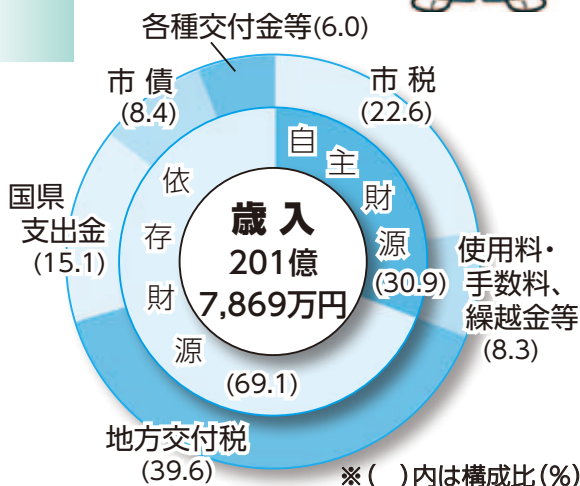


健全財政を維持しました。

歳入

自主財源では、個人、法人市民税の増により市税が1.1%増加したものの、繰入金の減などにより前年度比4.8%減となりました。依存財源においては、地方消費税交付金が73.1%増加した一方で、地方交付税や市債が減少したことなどから、前年度比2.3%減となりました。

区分		決算額
自主財源	市税	45億5,196万円
	使用料・手数料、繰越金等	16億7,529万円
依存財源	地方交付税	79億9,006万円
	国県支出金	30億5,483万円
	市債	16億9,014万円
	各種交付金等	12億1,641万円
計		201億7,869万円



平成27年度の決算が9月市議会定例会で審議され、認定されました。各会計の決算の状況や、決算に基づく財政の状況をお知らせします。

問3階、財政課(☎9507)

決算額を
市民1人あたりに
換算すると...

市民1人が納めた市税
108,625円
市民1人に使われたお金
465,054円

※平成28年3月31日現在の人口41,905人で算出

市税以外の財源は、その多くを地方交付税に依存していますが、合併から10年が経過し、昨年度から地方交付税は段階的に削減されています。健全財政を維持しながら、さらなる市民福祉の向上を図るには、今後より一層、施策の「選択と集中」が求められています。

歳出

義務的経費では、扶助費、人件費、公債費ともに減少し、前年度比3.2%減となりました。

消費的経費については、消防組合負担金の増により補助費等が増加したほか、物件費や維持補修費についても増加したことにより、前年度比4.0%増となりました。

投資的経費においては、井原バスセンター、市立高校、出部公民館の整備事業の完了などから、普通建設事業費が大幅に減少し、前年度比26.8%減となりました。



星と宇宙の立体映像上映システム4D2Uを整備



消費生活センターを開設

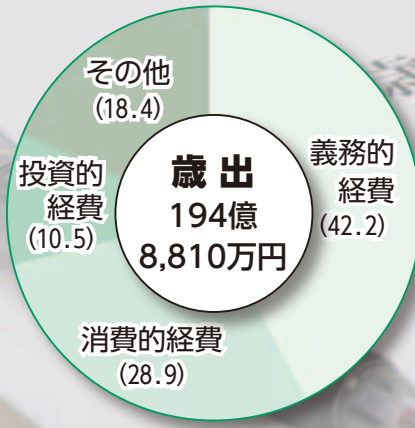


おせっかい保健師健康相談を実施



大江放課後児童クラブを整備

歳出の性質別内訳

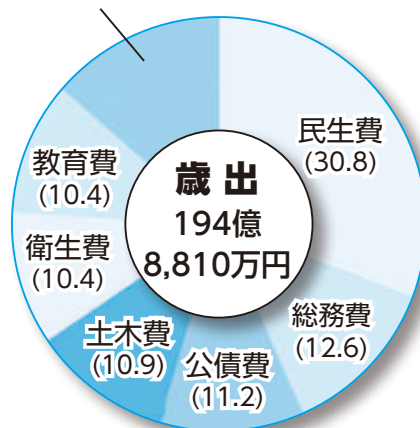


※ ()内は構成比 (%)

区分	決算額	
義務的経費	扶助費	32億 463万円
	人件費	28億4,221万円
	公債費	21億8,596万円
消費的経費	補助費等	30億1,689万円
	物件費	25億2,100万円
	維持補修費	9,557万円
投資的経費	普通建設費等	20億4,368万円
その他	繰出金	32億4,085万円
	積立金	2億 472万円
	貸付金等	1億3,259万円
計	194億8,810万円	

歳出の目的別内訳

消防費(3.9)、農林水産業費(3.2)、諸支出金(3.0)、商工費(2.2)、議会費(1.2)、労働費(0.2)、災害復旧費(0.0)



※ ()内は構成比 (%)

区分	決算額
民生費	59億9,831万円
総務費	24億5,766万円
公債費	21億8,596万円
土木費	21億2,792万円
衛生費	20億3,418万円
教育費	20億3,364万円
消防費	7億5,278万円
農林水産業費	6億2,014万円
諸支出金	5億8,145万円
商工費	4億2,072万円
議会費	2億3,028万円
労働費	3,753万円
災害復旧費	753万円
計	194億8,810万円

【用語解説】

- ▼ **自主財源** 市税や施設使用料など、市が自主的に調達できる財源
- ▼ **依存財源** 国や県の基準に基づき交付されたり、割り当てられたりする財源
- ▼ **国県支出金** 依存財源の内、市が行う特定の事務事業に対して、定められた割合で国や県から交付されるお金
- ▼ **義務的経費** 支出が義務付けられ、任意に削減できない極めて硬直性が強い経費
- ▼ **消費的経費** 各種団体への補助金など、支出効果が単年度または短期間に終わり後年度に形を残さない経費
- ▼ **投資的経費** 道路、公園、学校、公営住宅の建設など社会資本の整備などに要する経費
- ▼ **扶助費** 義務的経費の内、法律に基づき、生活困窮者、高齢者、児童、心身障害者などに対して行っているさまざまな支援に要する経費
- ▼ **公債費** 市が借り入れたお金の償還金
- ▼ **物件費** 消費的経費の内、旅費、需用費(消耗品費、印刷製本費)などが該当

特別会計は、特定の事業を行う場合や、特定の歳入・歳出を一般会計と区分して整理する必要がある場合に設置する会計で、本市には、7事業の特別会計があります。経常経費の節減合理化、投資的経費の重点的・効率的執行に努める一方、収入の完全確保に努めるなど、収支の均衡を図り、おおむね順調な決算となりました。

会計名	歳入	歳出	差引
国民健康保険	55億6,437万円	55億2,912万円	3,525万円
簡易水道	6億3,126万円	5億9,283万円	3,843万円
住宅新築資金等貸付	424万円	212万円	212万円
後期高齢者医療	5億2,705万円	5億2,705万円	-
公共下水道	23億8,131万円	23億8,131万円	-
介護保険	47億4,590万円	47億1,505万円	3,085万円
美星畑地かんがい給水	2,443万円	2,443万円	-

公営企業会計は、一般の会社と同じように独自の収入でその経費をまかなう「独立採算」を原則とする会計です。本市には、地方公営企業法に基づく3事業の公営企業会計があり、病院事業会計では赤字の決算となりました。

会計名	収入	支出	純利益
水道	5億6,993万円	5億1,056万円	5,937万円
病院	25億1,236万円	25億9,272万円	▲8,036万円
工業用水道	2,909万円	2,081万円	828万円

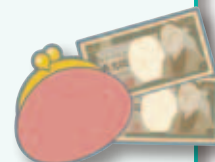


基金・市債の状況

基金

区分	前年度末現在高	年度末現在高	前年度比
一般会計	175億3,870万円	175億2,333万円	99.9%
特別会計	4億8,508万円	4億6,017万円	94.9%
合計	180億2,378万円	179億8,350万円	99.8%

基金は、後年度の行政需要に対応するため、あらかじめ積み立てておく市の「貯金」で、30の基金があります。前年度に比べて、4,028万円減少しています。



市債

区分	前年度末現在高	年度末現在高	前年度比
一般会計	190億7,364万円	187億6,929万円	98.4%
特別会計	152億8,146万円	149億6,748万円	97.9%
合計	343億5,510万円	337億3,677万円	98.2%

市債は、道路や公共施設の整備など、多額の費用が必要な場合に借り入れる長期の「借金」のことです。前年度に比べて、6億1,833万円減少しています。



決算に基づく

財政指標の状況

市では、「地方公共団体の財政の健全化に関する法律（財政健全化法）」の規定により、健全化判断比率と資金不足比率を公表します。

健全化判断比率

健全化判断比率を示す指標は、実質赤字比率、連結実質赤字比率、実質公債費比率、将来負担比率の4つ

があります。その指標のうち、どれかひとつでも早期健全化基準を超えると「財政健全化団体」に、財政再生基準を超えると「財政再生団体」になり、それぞれ、財政健全化計画、財政再生計画を策定し、早急に財政改善に取り組みなければなりません。

平成27年度決算に基づく比率について、実質赤字比率と連結実質赤字比率は黒字となっています。

また、実質公債費比率は早期健全化基準を下回ると

ともに、将来の財政状況を示す将来負担比率は充実可能な財源が将来負担額を上回ったため、数値がなく、各指標とも健全度が保たれています。

区分	市の状況	早期健全化基準	財政再生基準
実質赤字比率	赤字なし	12.93%	20.00%
連結実質赤字比率	赤字なし	17.93%	30.00%
実質公債費比率	11.6% (12.1%)	25.0%	35.0%
将来負担比率	— (—)	350.0%	—

※()内表示は前年度数値

資金不足比率

公営企業会計における財政状況を表す指標に資金不足比率があります。これは、資金の不足額が事業規模に

資金不足比率	市の状況	経営健全化基準
	該当なし	20.0%

対し、どの程度の割合かを示すものです。この基準を上回った場合、経営健全化のための計画を立てる必要があります。本市では、すべての公営企業会計で、資金不足は生じていません。

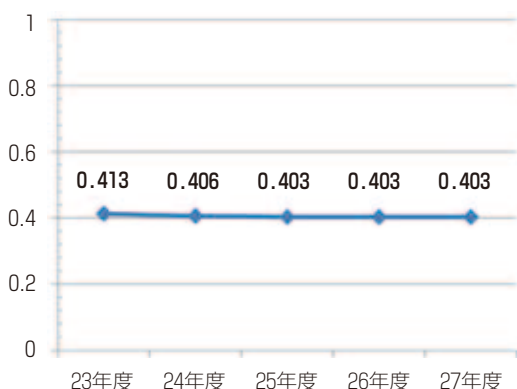
財政の健全度は保たれています！



現状維持

財政力指数

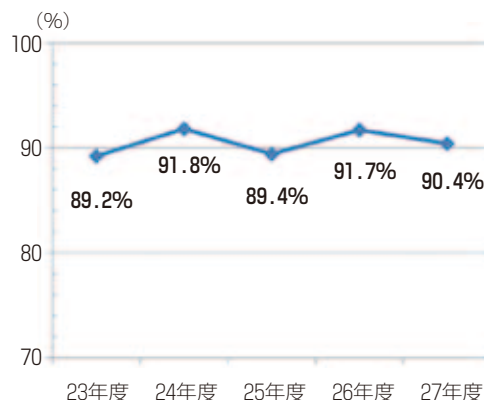
財政力指数は、地方公共団体の財政力を示す指標であり、1に近づくほど市税などの自主財源の割合が高く、財政力の強い団体とされています。



改善

経常収支比率

経常収支比率は、市税や普通交付税など経常的な収入で、人件費や扶助費など最低限必要な経常的経費を賄っているかを示す指標です。高い数値を示す場合、余剰財源が少なく、財政の硬直化が進んでいるとされています。



いばらっ子生活リズム向上プロジェクト
子どもたちの生活習慣を見直そう
 ～「パワーアップサークル」で元気ないばらっ子～



一日の生活で気になるポイントを、パワーアップサークルとしてまとめました。生活習慣を見直すヒントにしてくださいね。

①朝の時間

朝起きる時刻と家を出る時刻を見直して「朝食」と「朝うんち」の時間を確保。朝の準備時間を60分以上作ろう！

②脳の目覚め

脳を目覚めさせるには「朝食」「会話」「運動」が効果的。家族と会話しながらの朝食や、朝運動に挑戦してみよう！

⑥よい眠り

よい眠りのためには就寝前1時間の過ごし方が重要。光や運動による刺激を控えよう！

③運動

運動は、「体」だけでなく「心」や「脳」の発達にも効果的。体を動かして心も体も元気になるよう！



⑤ゆとりの時間

電子メディアの代わりに親子の会話、読書、ふれあい体操などに挑戦して、ゆとりの時間を作ろう！

④電子メディア

電子メディアの使い過ぎは生活リズムを乱す一番の原因に。使用時間を調節しよう！

閏4階、学校教育課(☎⑥9532)

こどもだて
 カレンダー
 11月

井原児童会館 (☎⑥ 8117)
 井原市子育て支援センター (☎⑥ 4970)
 木之子児童会館 (☎⑥ 4404)
 高屋児童会館 (☎⑥ 3760)
 たかや子育て支援センター (☎⑥ 0102)
 つどいの広場 (☎⑥ 7708)
 芳井児童会館 (☎⑦ 1312)

日時	内容	ところ	主催
1日(火) 10時～	小麦粉粘土遊び	芳井児童会館	井原市子育て支援センター
5日(土) 10時～	4館合同 収穫祭	木之子児童会館	木之子児童会館
10日(木) 10時～	秋の自然物であそぼう！ ～小さい秋みつけた♪～	高屋南保育園園庭	たかや子育て支援センター
11日(金) 10時～	講習「笑いヨガ」	井原保健センター 2階集会室	つどいの広場
16日(水) 9時45分～	みんなで話しましょう	甲南保育園	井原市子育て支援センター
17日(木) 10時～	絵本大好き♡おはなし会	井原図書館	たかや子育て支援センター
21日(月) 13時30分～	おひさまバースデー	つどいの広場	つどいの広場
24日(木) 10時～	体操のお兄さんとあそぼう！！ 園でおなじみの4HP体操の先生	高屋公民館集会室	たかや子育て支援センター

知っていますか？

薬の知識



～10月17日から23日は薬と健康の週間です～

薬には症状を改善する効果がありますが、飲み方や使い方を守らないと、体に害を及ぼすこともあります。薬の特性を知り、用法・用量をきちんと守りましょう。

●飲むときの**注意点**

- 説明書をよく読みましょう。
- コップ1杯の水かぬるま湯で飲みましょう。
…お茶や牛乳、ジュースなどで飲むと、薬本来の効き目がでない場合があります。
- 飲み合わせに注意しましょう。
…複数の薬を使用している場合、飲み合わせが悪いと、薬の効果が十分に得られなかったり、反対に薬が効き過ぎてしまったりすることがあります。



飲み合わせの悪い例・・・

- ・薬の効果が十分に得られない組み合わせ
ワルファリン(血を固まりにくくする薬)と、納豆や青汁などのクロレラ食品(ビタミンKを多く含む食品)
- ・薬が効き過ぎる組み合わせ
カルシウム拮抗薬(高血圧の薬)とグレープフルーツジュース など



●保管するときの**注意点**

- 湿気・日光・高温を避けましょう。
- 小さい子どもの手の届かないところで保管しましょう。
- 日頃から使用期限を確認しておきましょう。

薬はいつ飲むの？

食前・食後・食間など、飲むタイミングが指示されていることが多いのは、胃の状態によって薬が効き過ぎたり、効かなくなったりする場合があるからです。

効果がでなかったり、副作用が現れたりするのを防ぐため、決められた服用時間を守りましょう。

食前…食事の約30分前
食後…食事の約30分後
食間…食事の約2時間前
就寝前…寝る約30分前

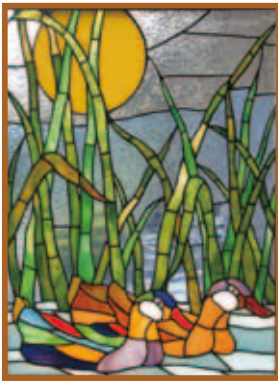


薬はリスクを併せ持つものです。
「効き目」と「副作用」があることを正しく理解して服用しましょう。

問健康医療課 (☎628224)

市民の ひろば

このページでは、
皆さまから寄せられた作品を
紹介します。



『中秋の名月』ステンドグラス
やまもと ゆりこ
山本 百合子さん (東江原町)

和風の衝立に仕上げました。仲の良いおしどりが名月の湖面をスイスイ。



『果物』油絵(8号)

もりたに みさこ
森谷 三沙子さん (笹賀町)

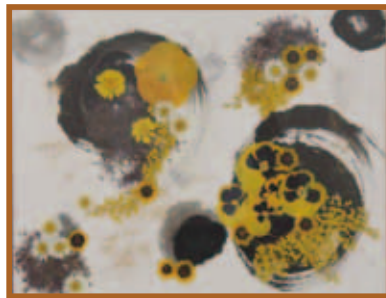
季節の果物を淡い色彩で描いて
みました。



『寿司桶』木彫

いとう てるこ
伊藤 照子さん (西江原町)

一刀一刀細かい彫りに気を付けて作り
上げました。使用することが楽しみです。



『小粋なパンジー』押花

せのお まゆみ
妹尾 真由美さん (下出部町)

愛らしい花姿を生かした押花は、
私の癒しです。



『神島天神祭り』写真

いのおか としえ
猪岡 敏江さん (下稲木町)

海の男達のパワーに感動しました。



『ソーイングボックス』パッチワーク

さかもと ひろみ
坂本 弘美さん (七日市町)

習い始めて5作品目です。先生の
熱心なご指導で完成しました。

川柳
俳句

秋の野を大舞台とし蝶とべる

そして秋指にマニキュアして独り

検診であなたもわたしも百才まで！

さいとう
齋藤 ノブ子さん (西江原町)

ゆあさ
湯浅 久仁恵さん (井原町)

きやま
木山 桂子さん (神代町)

今月の笑顔



10/1 空宙ガールズ
ミーティング



9/17 観月の夕べ



9/10 中世夢が原大神楽



社会保険料(国民年金保険料)控除証明書が発行されます

～年末調整・確定申告まで大切に保管を～

今年の1月1日から12月31日までに納付した国民年金保険料は、今年分の所得税および住民税の申告において全額が社会保険料控除の対象になります。

社会保険料控除を受けるためには、支払ったことを証明する書類の添付が義務付けられています。このため国民年金保険料を納付した人には、倉敷西年金事務所から「社会保険料(国民年金保険料)控除証明書」が送付されます。

控除証明書の送付時期

- ・1月1日から9月30日までの間に国民年金保険料を納めた実績がある人→11月上旬に送付
- ・上記に該当しない人で、10月1日から12月31日までに国民年金保険料を納めた人
→平成29年2月上旬に送付

控除証明書は大切に保管し、年末調整や確定申告のときには、必ずこの証明書(または領収証書)を添付してください。また、家族の国民年金保険料を納付した場合も、納付した本人の社会保険料控除に加えることができます。家族宛てに送られた控除証明書を添付して申告してください。

「社会保険料(国民年金保険料)控除証明書」についての問い合わせ先

☎0570-003-004(日本年金機構専用ダイヤル)

※050から始まる電話を使用して問い合わせる場合は、

☎03-6630-2525(同上)にお掛けください。

岡倉敷西年金事務所(☎086-523-6393)
1階、市民課 (☎②9514)

高齢者インフルエンザ予防接種

～事前に電話予約をしてください～

高齢者などを対象としたインフルエンザの予防接種を実施します。

対象者 市内在住で次のいずれかに該当する人

- ①65歳以上の人
- ②60歳以上65歳未満で、心臓・腎臓・呼吸器機能、ヒト免疫不全ウイルスによる免疫の機能に障害がある人

接種期間 10月1日(土)～

平成29年3月31日(金)

※接種開始時期、終了時期は医療機関により異なります。必ず事前に医療機関へ電話予約をしてください。

接種回数 1回

接種場所 市内または県内の医療機関

※県外の医療機関での接種を希望する人は、接種前に健康医療課(井原保健センター内)へお問い合わせください。

自己負担金 1,000円

※生活保護世帯の人は、自己負担金が無料になります。接種前に福祉課または各支所の市民福祉係へ申請してください。

持参品 健康保険証など年齢や住所の確認ができるもの

☎健康医療課(☎②8224)

小型自動車の申告

～トラクタなどは軽自動車税の申告が必要です～

乗用装置のあるトラクタ、コンバイン、フォークリフト、田植機などの小型特殊自動車には軽自動車税が課税されます。所有している、または新規で購入された人は、必ず申告をして、標識(ナンバープレート)の交付を受けてください。

なお、公道に出ない車両も該当します。



対象車

- ・農耕用(トラクタ・コンバインなど)
最高速度が時速35km未満の乗用装置搭載車両
- ・その他(フォークリフト・ショベルローダなど)
車両の長さ4.7m以下、幅1.7m以下、高さ2.8m以下、最高速度15km以下の全ての車両

※上記の定義を上回るものについては大型特殊自動車に該当するため、岡山運輸支局での申告が必要です。

税額 ・農耕用 2,400円

・その他 5,900円

持参品 申告者・所有者の印鑑、届出人の身分証明になるもの、販売証明書または譲渡証明書(車名・車体番号・排気量・入手先が確認できるもの)

☎1階、税務課(☎②9509)

お知らせ

建築物耐震診断等 事業費補助金

建築物の耐震診断を行う場合、費用の一部を補助します。

対象者 市内の建築物の耐震診断を実施する所有者

●木造の一戸建て住宅

(昭和56年5月31日以前に着工され、地上2階以下かつ在来軸組工法であるもの)

- ・簡易診断法 4万円
- ・一般診断法 6万円

平成28年秋季全国火災予防運動

「消しましょう

その火その時 その場所で」
(平成28年度全国統一防火標語)

期間 11月9日(水)～15日(火)

これから火を使う機会が多くなる季節を迎えますが、各家庭において次の「住宅防火 いのちを守る 7つのポイント」—3つの習慣・4つの対策—に注意して火を取り扱ってください。

3つの習慣

- 寝たばこは、絶対しない。
- ストーブは、燃えやすいものから離れた位置で使用する。
- ガスこんろなどのそばを離れるときは、必ず火を消す。



4つの対策

- 逃げ遅れを防ぐために、住宅用火災警報器を設置する。
- 寝具、衣類およびカーテンからの火災を防ぐために、防災品を使用する。
- 火災を小さいうちに消すために、住宅用消火器などを設置する。
- お年寄りや身体の不自由な人を守るために、隣近所の協力体制をつくる。

岡消防本部予防課(☎②9402)

●木造以外の一戸建て住宅

補助額 費用の2/3以内

(限度額8万4千円)

●住宅以外の建築物

補助額

費用の2/3以内

(限度額150万3000円)

●木造住宅耐震改修等

事業費補助金

●木造住宅耐震改修等

木造住宅の耐震改修工事などを行う場合、費用の一部を補助します。

●対象者

部分的な耐震改修工事、耐震シェルターまたは防災ベッド設置工事については、低所得者などに限る

●補助の対象となる木造住宅

次のすべての要件に該当するもの
・昭和56年5月31日以前に着工され、地上2階以下かつ在来軸組工法であるもの

・耐震診断の結果、倒壊の危険性がある

と判断されたもの

●補助額

耐震改修工事 費用の23/100



(限度額80万円)

●部分的な耐震改修工事

費用の1/2

(限度額40万円)

●耐震シェルター設置工事

費用の1/2

(限度額20万円)

●防災ベッド設置工事

費用の1/2

(限度額10万円)

岡2階、都市建設課(☎②9527)

岡山県最低賃金

10月1日から、岡山県の最低賃金は「時間額757円」に改定されました

最低賃金制度とは、最低賃金法に基づいて国が賃金の最低限度を定め、使用者は、その最低賃金以上の賃金を労働者に支払わなければならない制度です。

※精皆勤手当、通勤手当、家族手当、時間外・休日・深夜手当、臨時に支払われる賃金などは、最低賃金に算入されません。

岡岡山労働局労働基準部

賃金室

(☎086.225.2014)

おかやま マイバッグキャンペーン

市では、家庭ごみを少しでも減らすため、11月に「おかやまマイバッグキャンペーン」を実施します。このキャンペーンは、レジ袋の削減を通して環境に優しいエコ・ライフスタイルを広めることを目的としています。

誰にでも身近にできる「お買い物でエコ」、ぜひご協力をお願いします。

岡2階、環境課(☎②9515)

大気中の放射線量の測定結果

地上1m
単位: $\mu\text{sv/h}$
(マイクロシーベルト/時間)

測定日: 10月3日	
測定値	
市役所	0.069
芳井支所	0.062
美星支所	0.078

<参考>
県のモニタリングポストでの過去の平常値
0.043 ~ 0.104 $\mu\text{sv/h}$
岡2階、環境課
(☎②9515)

公営住宅 入居者募集 情報

■入居期日 12月1日(木) ■申込締切 11月4日(金)
 ※申し込みに必要な書類がありますので、早めにお問い合わせください。
 ②2階、都市建設課(☎②9527)



住宅名	構造	その他	戸数
一般住宅(家賃は入居される世帯の収入や住宅の条件によって設定されます)			
折口①(大江町)	コンクリートパネル造・2階建	2DK(单身可)	2戸
折口②(大江町)	鉄筋コンクリート造・4階建	3DK(单身可)	1戸
祝部(東江原町)	鉄筋コンクリート造・4階建	3DK(单身可)	6戸
向町(井原町)	鉄筋コンクリート造・5階建	3DK(单身可)	1戸
西方(西方町)	鉄筋コンクリート造・4階建	3DK(单身不可)	5戸
青野(青野町)	木造・平屋建	3DK(单身不可)	1戸
匠(下稲木町)	鉄筋コンクリート造・4階建	3DK(单身不可)	8戸
新町(井原町)	鉄筋コンクリート造・3階建	3DK(单身不可)	1戸
野上(野上町)	木造・平屋建	3LDK(单身不可)	1戸
細見(野上町)	木造・平屋建	3LDK(单身不可)	3戸
県営(井原町)	鉄筋コンクリート造・3階建	3DK(单身不可)	3戸
与井(芳井町与井)	コンクリートブロック造・平屋建	3DK(单身不可)	1戸
日南(芳井町上嶋)	コンクリートブロック造・平屋建	3DK(单身不可)	1戸
美星(美星町星田)	コンクリートブロック造・平屋建	3DK(单身不可)	1戸
布東(美星町大倉)	木造・平屋建	3DK(单身不可)	1戸
熊石田Ⅲ(美星町星田)	木造・2階建	3LDK(单身不可)	1戸
身体障害者用車いす仕様住宅(家賃は入居される世帯の収入や住宅の条件によって設定されます)			
夏目(井原町)	コンクリートブロック造・平屋建	2DK(单身可)	1戸
西方(西方町)	鉄筋コンクリート造・4階建	3DK(单身可)	1戸
単市・特定公共賃貸住宅(家賃定額)			
リビエールたかや(高屋町)	鉄筋コンクリート造・3階建	1K(单身者用)、月額:30,000円	1戸
よしいハイツ(芳井町宇戸川)	鉄筋コンクリート造・3階建	3LDK(单身不可)、月額:38,000円	2戸
熊石田Ⅱ(美星町星田)	木造・平屋建	3LDK(单身不可)、月額:42,000円	1戸
熊石田Ⅲ(美星町星田)	木造・2階建	3LDK(单身不可)、月額:47,000円	1戸

平成28年度 井笠圏域結婚推進事業第3弾

魅力アップセミナー &
ロマンチックX'mas
In ヴェルジェくらしき

～憧れの結婚式場で婚活パーティ～

とき 12月4日(日) 11時～14時

※事前セミナーは11時～11時50分です。

ところ ヴェルジェくらしき(倉敷市笹沖)

資格 20～40歳くらいまでの独身男女

※地域制限はありません。

募集人数 男女各20人

※申込多数の場合は抽選とします。

参加料 男女とも4,000円

申込締切 11月24日(木)

申込方法

Willコンシェル(事業委託先)のホームページの専用フォームから申し込み。または電話・FAXで申し込み

申込先

(株)KG情報 Willコンシェル岡山サロン
〒700-0952 岡山市北区平田170-108

電話 0037-6005-5827

FAX 086-241-5876

ホームページ <http://party.will-concier.jp/>

圏地域創生課(☎②8850)



笠岡税務署より

●税を考える週間

国税庁では、毎年11月11日から17日を「税を考える週間」としています。

私たちの暮らしを支える税について、ぜひこの機会に考えてみませんか？

●年末調整説明会

所得税の源泉徴収を行っている事業所もしくは事業者を対象に、年末調整の仕方や各種書類の提出方法などを説明します。

とき 11月18日(金)

13時30分～

ところ アクティブライフ井原

圏笠岡税務署

(☎0865・623470)

募 集

ふれあいアート展
出品作品

「障害者週間」にちなみ、12月5日から9日までふれあいアート展を開催します。あいアート展を募集しますので、作品を募集します。

資格

市内在住・通勤の障害のある人
手工芸など

申込締切

11月4日(金)

申込方法

福祉課、各支所に備え付けの出品申込書に記入の上、FAX(☎9310)または直接申し込み

圏1階、福祉課内ふれあいアート展実行委員会

(☎②9518)



美星天文台

●星空公園観望会

とき 11月9日(水)

19時～20時

※曇りや雨の場合は中止です。

ところ 星空公園

内容 星空公園の60cm

反射望遠鏡で月や星団などを観察

●市民無料公開日

とき 11月18日(金)

9時30分～16時および

18時～22時

ところ 美星天文台

内容 「星と宇宙の立体映像上映システム(4D 2U)」の投影(14時から)や、101cm望遠鏡で季節の天体を、ベランダでは天の川を観察

参加料 無料

●いばら天文講座

「アンドロメダ銀河」

とき 11月20日(日)

14時～15時30分

ところ

アクティブライフ井原

講師 美星天文台技師

前野 将太まえのしょうた

募集人数 40人

受講料 無料

申込締切 11月19日(土)

申込方法 美星天文台へ

電話で申し込み

圏美星天文台(☎⑦4222)

国際交流フェスティバル in いばら

国際社会に対する正しい理解と国際感覚豊かな人材を育成するため、国際交流フェスティバルを開催します。

と き 11月6日(日)

9時～13時

ところ 市民会館前広場

内容 世界6カ国の料理の即売、日本語教室・中学生海外派遣事業パネル展など

※駐車場に限りがありますので、当日はできるだけ公共交通機関をご利用ください。
 ③3階、企画課内市国際交流協会事務局(☎②9504)

第13回ミナクルネ

11月27日から平成29年1月22日まで、井原駅シンボルタワーから駅前通りの街路樹にイルミネーションが灯ります。幻想的な光景をご覧ください。

●点灯セレモニー・イベント

と き 11月27日(日)

16時20分～19時30分

ところ 井原駅前広場

●イルミネーション

コンテスト参加者募集

申込締切 11月11日(金)

参加料 1,000円

募集定員 40チーム(先着順)

※1チームにつき3人以上で申し込みください。

岡井原商工会議所青年部

事務局(☎②0420)

県・中国高等学校駅伝大会

岡山県高等学校駅伝大会・中国高等学校駅伝大会が開催されます。沿道でのご声援をよろしくお願いします。

・県高等学校駅伝大会

11月6日(日)

・中国高等学校駅伝大会

11月20日(日)

※どちらも男子は11時、女子は11時10分にスタートです。

コース

・男子

陸上競技場～(国道313

号線)～芳井町山内折

返し～(市道井原北川線

)～笠岡市吉田折返し

陸上競技場

・女子

陸上競技場～(市道井原

北川線)～笠岡市山口折

返し～陸上競技場

④4階、スポーツ課

(☎②9533)

成人大学講座



と き 11月19日(土) 13時30分～

ところ アクティブライフ井原

内容 ・映画「みんなの学校」の上映
 ・教育に関する講話

講師 大阪市立南住吉大空小学校

初代校長 木村 泰子 氏

申込締切 11月11日(金)

申込方法 アクティブライフ井原に備え付けの申込書を提出するか、郵便、FAX、電話で申し込み
 ※託児が必要な人は11月4日(金)までに申し込みください。

申込・問い合わせ先 生涯学習課

〒715-0014七日市町12-1

(☎③3347/FAX③3348)

講座・教室

まなびめいと

パソコン講座③

今日から使える

エクセル入門講座

と き

11月9日～18日の間

毎週水・金曜日(全4回)

18時30分～20時30分

ところ

アクティブライフ井原

内容 エクセルの基本的

操作と活用方法

対象 文字入力ができる人

募集人数 17人

※申込多数の場合は抽選です。

受講料 2,000円

(まなびめいと会員

1,800円)

申込締切 11月1日(火)

申込方法 はがきに講座名、

住所、氏名、年齢、電話

番号を記入の上、郵送

または電話で申し込み

申込・問い合わせ先

生涯学習課内まなびめいと

事務局

〒715-0014

七日市町12番地1

(☎③3347)

看護・介護就職フェア in 井笠地域

看護・介護職の魅力を発信し、地域での就職を促進することを目的とした就職フェアを行います。お気軽にご参加ください。

とき 11月27日(日) 11時～15時

ところ

笠岡グランドホテル (笠岡市)

内容 看護・介護職に関する講演のほか、各事業所の紹介や就職相談など

参加料 無料

岡市民病院(☎②1133)

骨美人セミナー

とき・ところ

① 11月29日(火)

9時30分～12時30分
井原保健センター

② 12月6日(火)

9時30分～12時
勤労者体育センター

内容

① 講話、調理実習

※筆記用具、エプロン、三角巾、手拭きタオルを持参してください。

② 講話、運動実技

※筆記用具、タオル、飲み物、上履きを持参してください。
※運動が出来る服装で来てください。

対象 市内在住の20歳

から70歳までの女性

※2回とも参加できる人に限りです。

募集人数 30人(先着順)

受講料 無料

申込締切 11月14日(月)

申込方法 健康医療課へ電話

またはFAX(☎②8249)で申し込み

岡健康医療課(☎②8224)

文化財センター講座

楽しく学ぶ考古学

魅力再発見！中世の城館 (第2回)

岡山県が調査を実施している中世の城館跡について、その成果や井原市の山城の特徴などを分かりやすく解説します。

とき 11月26日(土)

10時～11時30分
ところ 文化財センター

「古代まほろば館」
講師 岡山県古代吉備

文化財センター
総括主幹 小林 利晴氏

募集人数 30人(先着順)

受講料 無料

申込締切 11月25日(金)

ところ 岡文化財センター

「古代まほろば館」
(☎③3144)

ふれあいセンター 後期パソコン講座

とき 11月7日～24日の間

毎週月・木曜日(全6回)

ところ 井原市ふれあいセンター

内容 ワードを使って簡単な文章を作成(年賀状作り)

対象 パソコンを持参できる人 (Windowsに限る)

募集人数 10人(先着順)

受講料 無料

申込締切 11月2日(水)

申込方法 はがきに講座名、住所、氏名、年齢、電話番号を記入して郵送または直接申し込み

自家製有機肥料づくり教室

とき 11月26日(土)

13時～15時30分

ところ 井原市ふれあいセンター

内容 段ボールを使った自家製有機肥料づくり

講師 NPO法人やさしい塾 井上 輝彦氏

募集人数 30人(先着順)

参加料 無料

※有機肥料作りを始めた人は材料費が別途必要になります。

申込締切 11月12日(土)

申込方法 電話またはFAXで申し込み

ふれあいセンターで行う各講座・教室の申し込み、問い合わせ先は次のとおりです。

〒715-0002
神代町2192番地1
(☎③2929 / FAX③2929)

糖尿病教室

とき 11月2日(水)

11時30分～12時
内容 「シックデイって？」

「体調不良時に

気をつけたいこと」

※糖尿病食の試食(400円)を希望される人は2日前までにご連絡ください。

講師 看護師

健康教室

とき 11月16日(水)

11時30分～12時

内容 「意外と知らない腸内細菌と運動の関係」

※申し込みは不要です。

講師 理学療法士

どちらの教室も、市民病院の玄関ロビーで行います。参加料は無料です。

岡市民病院(☎②1133)

健康まつり

講演のほかに、体の歪みや血管年齢の測定、ロビーコンサートなど、内容盛りだくさんです！ぜひご参加ください!!

とき 11月20日(日) 10時～14時

ところ 市民病院

岡市民病院(☎②1133)

相談

日曜公証相談

とき 11月13日(日)

9時～15時

ところ 笠岡公証役場

相談内容 遺言・任意後見、離婚(養育費・財産分与)、会社定款および私署証書の認証、債務弁済、借地借家の賃貸借契約などの問題

岡笠岡公証役場

(☎0865・62・5409)

なんでも相談会(無料)

とき 11月22日(火)

10時～13時

ところ 総合福祉センター

相談内容

法律、介護などの問題

**女性の権利
ホットライン**

夫・パートナーからの暴力、職場での差別やセクシュアル・ハラスメント、ストーカーなど、どんなことでも相談してください。

☎0570-070-810

強化週間

11月14日(月)
～20日(日)



受付時間

11月14～18日/
8時30分～19時、
19・20日/10時～17時

相談担当者

法務局職員および
人権擁護委員

相談担当者

弁護士、介護支援専門員

申込締切 11月21日(月)

申込・問い合わせ先

NPO法人井笠いきいき

ネット事務局

(☎0866・221・8522)

いずれも予約が必要です。
相談はすべて無料で
秘密は守られます。



**バレーボール
フェスティバル**

とき 11月13日(日)

9時開会

ところ 井原体育館

種目

・9人制男子の部

(中学生以上の男子で編成されたチーム)

・9人制女子・小学生の部
(中学生以上の女子および、小学生男女で編成されたチーム)

資格

市内在住・通勤・通学の人間

参加料

1チーム 3,000円

※学生のみチームの場合、1,500円です。

申込締切 11月4日(金)



**ソフトバレーボール
市長杯争奪大会**

とき 11月27日(日)

9時開会

ところ 井原体育館

種目

●一般女子の部

・シニアの部 45歳以上

・一般の部 年齢制限なし

●混成の部

・シニアの部 40歳以上

・一般の部 年齢制限なし

(常に、女子が2人以上出場すること)

女性のための

おごと相談会&面接会

現在就職活動中または就職活動準備中の女性を対象とした相談会やセミナー、地元就職面接会を開催します。

とき・ところ

【浅口会場】 11月 2日(水) 浅口市健康福祉センター

【笠岡会場】 11月10日(木) 笠岡市民会館

※どちらの会場も、9時30分からです。

内容 ・就職相談会 9時30分～14時30分

・女性応援セミナー 10時～11時

・就職面接会 11時30分～13時30分

参加料 無料

※託児を無料で行いますので、希望する人は前日までに予約をしてください。

岡ふるさと岡山女性応援事業事務局

(☎0120-106-776)



資格

市内および近隣地区のソフトバレーボールチーム

参加料

1チーム 1,000円

申込締切 11月18日(金)

卓球教室

とき

11月4日～18日の間

毎週水・金曜日(全5回)

18時～20時

対象

市内在住・通勤・通学している小学生以上の人

定員 25人(先着順)

参加料 1人 500円

申込締切 10月31日(月)

その他

体育館シューズ、ラケットは各自持参



市駅伝競走大会

とき 12月11日(日)

9時30分開会

コース

陸上競技場〜大江公民館
前〜JA岡山西稲倉支店
跡前〜きのこ荘入口〜馬越
橋手前を折り返す8区間
(22.5km)

種目

- ① 中学生 男子の部
- ② 〃 女子の部
- ③ 高校生 男子の部
- ④ 一般 男子の部
- ⑤ 高校生・一般女子の部

資格

中学生以上の健康な人

参加料

- 1チーム
- 中学生 1,500円
- 高校生 3,000円
- 一般 5,000円

申込締切 11月24日(木)

スポーツについては、
こちらにお問い合わせ
ください。

〒4階、スポーツ課

芳井生涯学習センター

(☎⑦1700)

B&G美倉海洋センター

(☎⑧72695)

B&G井原海洋センター水泳教室(3期)

■申込期間 10月30日(日)～11月30日(水)

〒B&G井原海洋センター(☎⑧7211)

クラス	対象	定員	期間・日時	参加料 (市内料金)
ベビー	0(首がすわってから)～3歳の 幼児とその保護者	25組	平成29年 1月13日～3月17日 金曜日 10:30～11:30	2,500円
3～4歳	3～4歳の幼児	25人	1月12日～3月16日 木曜日 15:15～16:15	1,500円
5～6歳①	5～6歳の幼児 (期間中に5歳になる幼児も可能)	25人	1月11日～3月15日 水曜日 15:15～16:15	
5～6歳②		25人	1月13日～3月17日 金曜日 15:15～16:15	
小学生水なれ	小学生	25人	1月14日～3月18日 土曜日 10:15～11:15	
小学生初クロール①		25人	1月12日～3月16日 木曜日 16:30～17:30	
小学生初クロール②		25人	1月13日～3月17日 金曜日 16:30～17:30	
小学生初クロール③		25人	1月14日～3月18日 土曜日 11:20～12:20	
小学生平泳ぎ	小学生(クロールで呼吸をつけて20m以上泳げる人)	25人	1月13日～3月17日 金曜日 18:00～19:00	
小学生4泳法	小学生(クロールで20m泳げ、 平泳ぎのキックができる人)	25人	1月13日～3月17日 金曜日 19:00～20:00	
学生 水中運動	小学6年生～高校生	25人	1月14日～3月18日 土曜日 19:00～20:00	
水中運動	成人(水慣れ習得～上級者)	25人	1月12日～3月16日 木曜日 10:30～11:30	2,500円
成人(初級・中級)	高校生～一般 (水慣れ習得～中級者)	25人	通年(木曜日) 19:10～20:10	1,000円 (月謝制)
選手育成	小学生(クロールと平泳ぎで それぞれ25m泳げる人)	25人	通年(火・水・金曜日) 16:30～17:30	1,500円 (月謝制)
選手	小・中学生・高校生(200m個人 メドレーが既定時間内に泳げる人)	25人	通年(日・火・水・木・土曜日) 平日17:00～19:00 土日16:30～18:30 高校生は定員に空きがある場合のみ受講可 ※高校生の月謝は6,000円となります。	小中学生 5,000円 (月謝制)

- ・市外の方は参加料が市内料金の2倍になります。
- ・申込多数の場合は、締め切り後に抽選を行います。
(市内の人優先)
- ・申込人数が10人以下のクラスは中止する場合があります。

- ・申し込みは、1人1期間につき1教室までです。
- ※ただし、成人・水中運動は複数申し込み可能とします。

